

# Formação para Coordenadores e Tutores Virtuais no âmbito da transformação dos Sistemas de Saúde

Monica Padilla

Coordenadora Unidade Técnica de Capacidades Humanas para a Saúde

OPAS/OMS - Brasil

Campus Virtual de Saúde Pública – CVSP

Brasília, 21-22 de agosto de 2018

# Roteiro

- Contexto e compromissos globais pela saúde
- Campo dos Recursos Humanos em saúde
- Agenda Regional de RHUS
- Demandas em saúde
- Formação de capacidades, desenvolvimento institucional e descentralização

# Contexto e política internacional

Contexto da alta instabilidade, mudança profunda nos planos, político, econômico, persistência das inequidades, polarização da população frente as propostas de governo, crise da transparência, nova proposta de estados desregulados e mínimos, novos atores e poderes, crise das democracias .....

- COMPROMISO GLOBAL para o avanço no nível de desenvolvimento
  - ODM (2015) ao ODS (2030)
  - Estratégia Global para a Cobertura Universal OMS
  - [Estratégia global força laboral em saúde da OMS ate 2030](#)
  - [Fórum de alto nível: Emprego em saúde e desenvolvimento econômico \(NU\)](#)
- Compromisso Regional das Américas
  - [Estratégia Regional : Aceso Universal a Saúde](#)
  - [Estratégia regional e Plano de implementação : Recursos Humanos para a Saúde Universal \(Setembro 2017\)](#)

# Organização Pan-americana da Saúde

- É a organização internacional especializada em saúde pública das Américas (1902).
- Tem dois chapéus institucionais: é a agencia especializada em saúde do Sistema Interamericano (OEA) é o escritório regional para as Américas da Organização Mundial da Saúde (OMS 1948).



# OPAS

- È o secretariado de 52 países membros
- Tem sua Sede regional em Washington, DC, 28 escritórios em países na região e três centros especializados (BIREME, PANAFTOSA, CLAP)



## **Aceso universal a saúde e cobertura universal de saúde:**

Todas as pessoas e todas as comunidades tem aceso sem discriminação alguma, a serviços de saúde integrais, adequados, oportunos e de qualidade, assegurando que a utilização destes serviços não exponha a os usuários a dificuldades financeiras.



**Desenvolvimento de Recursos Humanos para a saúde universal**

**Pedra angular dos sistemas de saúde**

# CAMPO DE LOS RECURSOS HUMANOS EN SALUD

## EDUCACIÓN

Instituciones formadoras de Recursos Humanos en Salud

Universidades-Institutos técnicos-Cursos de los Empleadores

## TRABAJO

Servicios de Salud

Empleo → Trabajo → servicio

“Mercado”  
de Trabajo

“ Mercado educativo “

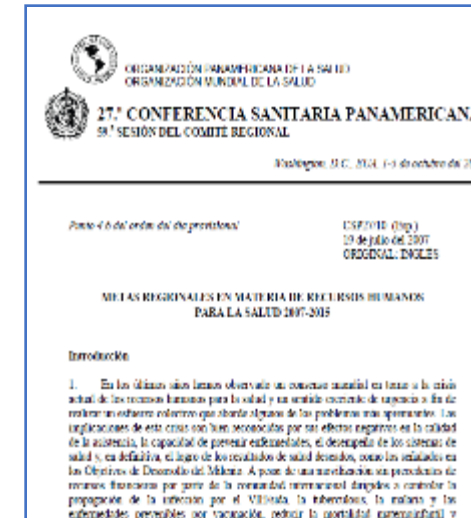
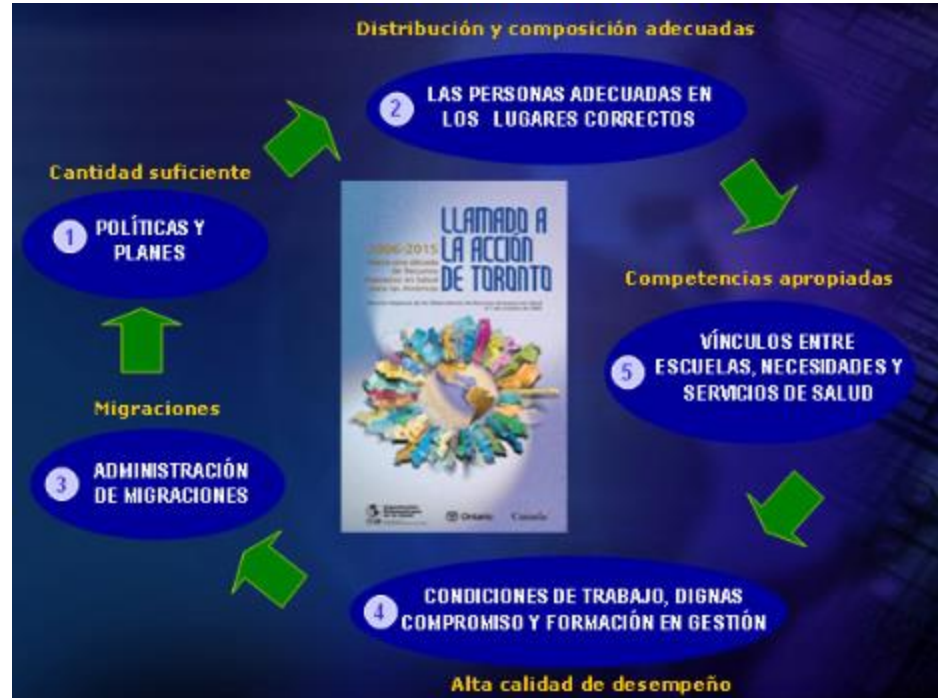
“Mercado” de Servicios  
de Salud

**Población**



Processo de construção conjunta, síntese de acordos, definição de referentes, processo de monitoramento e avaliação.

2005 - 2015





## 29ª CONFERÊNCIA SANITÁRIA PAN-AMERICANA 69ª SESSÃO DO COMITÊ REGIONAL DA OMS PARA AS AMÉRICAS

Washington, D.C., EUA, 25 a 29 de setembro de 2017

Tema 4.8 da agenda provisória

CSP29/10  
24 de julho de 2017  
Original: espanhol

### ESTRATÉGIA DE RECURSOS HUMANOS PARA O ACESSO UNIVERSAL À SAÚDE E A COBERTURA UNIVERSAL DE SAÚDE

#### Introdução

1. Os países da Região das Américas reafirmaram recentemente seu compromisso com o acesso universal à saúde e a cobertura universal de saúde (1), reconhecendo que, apesar dos avanços no desenvolvimento econômico e social e no fortalecimento dos sistemas de saúde, persistem as desigualdades e a exclusão no acesso a serviços integrais, adequados, oportunos e de qualidade, particularmente no caso dos grupos populacionais em condições de vulnerabilidade. A presente estratégia pretende orientar as políticas nacionais de recursos humanos para a saúde<sup>1</sup>, levando em consideração que a disponibilidade, a acessibilidade, a pertinência, a relevância e a competência desses recursos são fatores-chave para que se alcancem os objetivos da *Estratégia para o Acesso Universal à Saúde e a Cobertura Universal de Saúde* (1, 3) e da Agenda 2030 para o Desenvolvimento Sustentável (4).

#### Antecedentes

2. A preocupação com o desenvolvimento de recursos humanos para a saúde adequados, disponíveis e qualificados para atender às necessidades de saúde da população tem sido parte central das agendas mundiais, regionais e nacionais nas últimas décadas. Em 2006, o relatório da Organização Mundial da Saúde (OMS) sobre a saúde no mundo, *Colaboremos pela saúde* (2), realizou uma análise da crise dos recursos humanos na área da saúde em âmbito mundial e elaborou propostas para abordar o problema no prazo de dez anos. Também existem numerosas iniciativas a este respeito como a chamada

<sup>1</sup> A Organização Mundial da Saúde (OMS) considera como recursos humanos para a saúde "qualquer pessoa que realize tarefas que têm por principal finalidade a promoção da saúde" (2). Inclui-se nessa coletividade pessoas de diferentes profissões e ocupações que se formaram e trabalham na área da saúde, como assalariados ou como voluntários nos setores público e privado, em horário integral ou em jornada parcial, seja prestando serviços de saúde, administrando os serviços do sistema ou abordando os determinantes sociais da saúde. Fazem parte de um meio intersetorial complexo e mantêm um compromisso com a saúde e com as populações a que servem.

A presente estratégia pretende orientar as políticas nacionais de recursos humanos para a saúde 1 , levando em consideração que a disponibilidade, a acessibilidade, a pertinência, a relevância e a competência desses recursos são fatores-chave para que se alcancem os objetivos da Estratégia para o Acesso Universal à Saúde e a Cobertura Universal de Saúde (1, 3) e da Agenda 2030 para o Desenvolvimento Sustentável (4).

- Problemas persistentes ?
- Abordagens fragmentados ?
- Opções de politica insuficientes?
- Falta de recursos financeiros ?
- Outros interesses ?

# Como modificar os equilíbrios na toma de decisões ?

## Governança

- Liderança e Regulação
- Fortalecimento das capacidades técnicas
- Sistemas de Informação

## Acesso e Equidade

- Estratégias para garantir acesso, equidade e pertinência
- Fortalecimento equipes Inter profissionais
- Modernização de la regulação do exercício profissional

## Educação

- Concertação Saúde / Educação
- Regulação das instituições formadoras
- Reorientação da educação para a saúde universal



Organización  
Panamericana  
de la Salud



Organización  
Mundial de la Salud  
OFICINA REGIONAL PARA LAS Américas

[www.paho.org](http://www.paho.org)

Quais são as demandas da saúde ?







**CUIDADOS Y SERVICIOS DE SAUDE**

**MEDICINA**

**ENFERMERÍA**

**KINESIOLOGÍA**

**FARMACIA**

**PSICOLOGÍA**

**TRABAJO SOCIAL**

## Quais são as particularidades em saúde: as organizações

- Os profissionais são trabalhadores diferenciados pelas suas competências e atribuições (escopos de pratica)
- Alto grau de autonomia. Tem informações e tomam decisões que no estão ao alcance dos gerentes nem dos usuários dos serviços
- Dada a autonomia e descentralização das práticas professais a fragmentação do trabalho em saúde e uma consequência casi inevitável
- O trabalho se estrutura em "nichos", onde cada indivíduo trabalha autónomo, com alto margem de mando em seu próprio trabalho.
- O único mando ao qual os profissionais admitem someter-se e as entidades corporativas cujos representantes foram escolhidos por eles.

**Estes elementos determinan a organizacao do trabalho em saude**

# ¿practica, problemas y transformacao ?

Equipe em saude: conjunto ilimitado de personas con **talentos y habilidades complementarias** directamente **relacionadas** entre si que trabajan para conseguir **objetivos determinados y comunes**, con un alto grado de **compromiso**, un conjunto de **metas de desempeño y un enfoque acordado** por lo cual se consideran **mutuamente responsables**.

- Saúde como resultado colectivo
- Trabalho colaborativo
- Abordagem interprofissional (trabalho na educação)
- Processo de trabalho integrado
- Gestão participativa



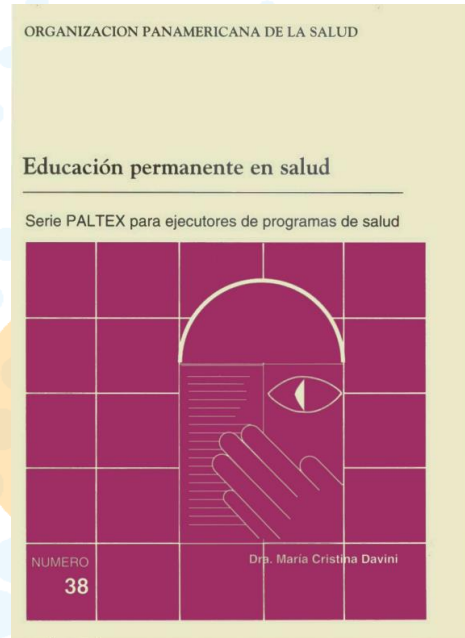
Organización  
Panamericana  
de la Salud



Organización  
Mundial de la Salud  
OFICINA REGIONAL PARA LAS **Américas**

[www.paho.org](http://www.paho.org)

## Uma aproximação metodológica ao trabalho em equipe



A EPS como ferramenta estratégica para gerar novos modelos e processos de trabalho nas instituições de saúde através da transformação das práticas técnicas e sociais.

TRABALHO EM SAUDE

Em por e para o trabalho !!!

1995

<http://apps.who.int/iris/bitstream/10665/173954/1/Educacion%20permanente%20en%20salud.pdf>



Organización  
Panamericana  
de la Salud



Organización  
Mundial de la Salud  
OFICINA REGIONAL PARA LAS Américas

[www.paho.org](http://www.paho.org)



# Princípios da Educação Permanente

## Dimensão política

- Forte articulação com a gestão
- Mudança do processo de trabalho
- Construção de espaços democráticos

## Dimensão pedagógica

- Metodologias ativas, cenários de aprendizagem baseada na realidade, teorização e intervenção para mudar a realidade



Organización  
Panamericana  
de la Salud



Organización  
Mundial de la Salud  
OFICINA REGIONAL PARA LAS Américas

[www.paho.org](http://www.paho.org)

| Década | Ano  | Políticas/Ações   |
|--------|------|---|
| 1970   | 1974 | Programa de Integração Docente- Assistencial (IDA)  |
|        | 1975 | Programa de Preparação Estratégica de Pessoal de Saúde (PPREPS)   |
|        |      | Cursos Descentralizados de Saúde Pública  |
|        | 1976 | PIASS - Programa de Interiorização das Ações de Saúde e Saneamento, criado pelo Decreto nº 78.307 de 1976 |
| 1980   | 1981 | Projeto Larga Escala (PLE)  |
|        | 1985 | Rede Unida  |
|        | 1986 | I Conferência Nacional de Recursos Humanos em Saúde   |
|        | 1987 | Projeto de capacitação em Desenvolvimento de Recursos Humanos em Saúde (CADRHU)                           |
|        | 1988 | Constituição Federal  |
| 1990   | 1990 | Leis 8.080 e 8.142  |
|        | 1990 | Projeto UNI (Uma Nova Iniciativa Ensino, Serviço e Comunidade)  |
|        | 1993 | Mesa Nacional de Negociação Permanente do SUS (MNNPSUS)   |
|        | 1993 | Norma Operacional Básica de Recursos Humanos do SUS (NORH-SUS)  |
|        |      | II Conferência Nacional de Recursos Humanos em Saúde  |
|        | 1999 | Projeto de Profissionalização dos Trabalhadores da Área de Enfermagem (PROFAE)                            |

|      |   |   |
|------|---|---|
| 2000 | 2000  | Princípios e Diretrizes para a NOBRH-SUS  |
|      | 2001  | Diretrizes Curriculares Nacionais dos Cursos da Área da Saúde (DCN)             |
|      | 2001  | Programa de Incentivo às Mudanças Curriculares das Escolas Médicas (PROMED)     |
|      | 2002  | VER-SUS (Vivências e Estágios na Realidade do Sistema Único de Saúde)           |
|      | 2003  | Secretaria de Gestão do Trabalho e da Educação na Saúde (SGTES)                 |
|      | 2003  | Política Nacional de Gestão do Trabalho no SUS                                  |
|      | 2004  | Política de Educação Permanente em Saúde  |
|      | 2004  | Comitê Nacional Interinstitucional de Desprecarização do Trabalho no SUS        |
|      | 2004  | Comissão Especial para elaboração de diretrizes do PCC-SUS                      |
|      | 2005  | Programa Nacional de Reorientação da Formação Profissional em Saúde (Pró-Saúde) |
|      | 2005  | Residências em Saúde  |
|      | 2006  | 3ª Conferência Nacional de RHS. Política de Gestão do Trabalho                  |
|      | 2006  | Qualificação e estruturação da gestão do trabalho no SUS – ProgeSUS             |
|      | 2007  | TELESSAÚDE  |
|      | 2008  | PET-SAÚDE   |
| 2009 | PROFAPS   |   |
| 2010 | 2010  | Sistema Universidade Aberta do SUS (UNA-SUS)                                    |
|      | 2010  | Sistema FIES (Lei 12.202)   |
|      | 2011  | Programa de Valorização do Profissional da Atenção Básica (PROVAB)              |
|      | 2011  | INOVA-SUS   |
|      | 2011  | Revalida  |
|      | 2012  | Saúde Baseada em Evidências   |
|      | 2013  | Mais Médicos  |
|      | 2013  | Caminhos do Cuidado   |
|      | 2014  | Comunidades de Práticas   |
|      | 2014  | Lançamento da Agência Nacional de Acreditação Pedagógica (AAP-ABRASCO)          |
| 2018 | Programa de Formação de Agentes de Endemias (PROFAGS) |   |

## Política Nacional de Educação Permanente em Saúde

Instituída no ano de 2004, por meio da Portaria GM/MS nº 198. Contempla aspectos centrais para o desenvolvimento de ações formativas para os trabalhadores e com ênfase no trabalho em equipe.



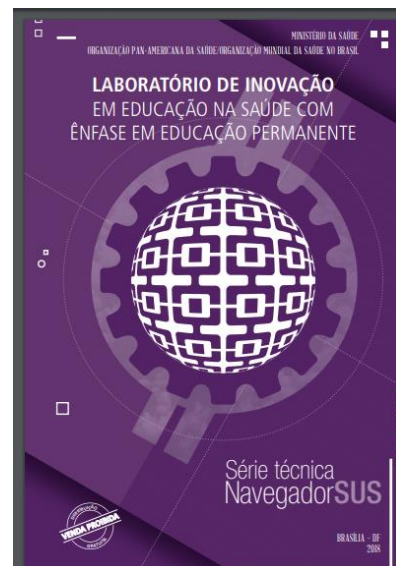
Início Estratégias de RHIS Área de trabalho colaborativo Países do Cone Sul Recursos de Informação Diretório de Gerentes RHIS

Início » Lançamento da publicação com os resultados Laboratório de Inovação em Educação na Saúde com ênfase na Educação Permanente

Lançamento da publicação com os resultados Laboratório de Inovação em Educação na Saúde com ênfase na Educação Permanente



A Representação da Organização Pan-Americana da Saúde/Organização Mundial da Saúde no Brasil e o Ministério da Saúde, por meio do Departamento de Gestão da Educação na Saúde da Secretaria de Gestão do Trabalho e da Educação na Saúde (DEGES/SGTES/MS), apresentam



- I. Integração ensino-serviço-comunidade
- II. Educação e Práticas Interprofissionais
- III. Gestão da Política de Educação Permanente em Saúde

# Análise da oferta integral de formação de capacidades

Capacitação em  
Estimulação Precoce

Zika: abordagem clínica na atenção básica

Programa de Estimulação Precoce

Qualificação em triagem ocular neonatal

Diagnóstico molecular de Zika.

Gestão em Serviços de  
Saúde e o SISLAB

Vigilância em Saúde:  
gestão e  
financiamento das  
ações da vigilância  
em saúde

Atualização  
do Manejo  
Clínico da  
Dengue

Atualização no  
combate  
vetorial ao  
*Aedes aegypti*

A importância do Brincar e  
da Participação Familiar  
para o Desenvolvimento  
Infantil

Manejo Clínico  
da Chikungunya

Seminário Estadual das  
Arboviroses e suas  
complicações.

Curso introdutório para  
Agente de Combate às  
Endemias (ACE)

Manejo  
integrado  
arboviroses

Análise de Situação de Saúde,  
Sistematização de Indicadores Prioritários de  
Monitoramento



- CAPACIDADES HUMANAS PARA RESPOSTA EM SAUDE
- DESENVOLVIMENTO INSTITUCIONAL
- DESCENTRALIZACAO
- INTEGRACAO / ALINHAMENTO
- AUTONOMIA
- RESPOSTA EFETIVA A POPULACAO